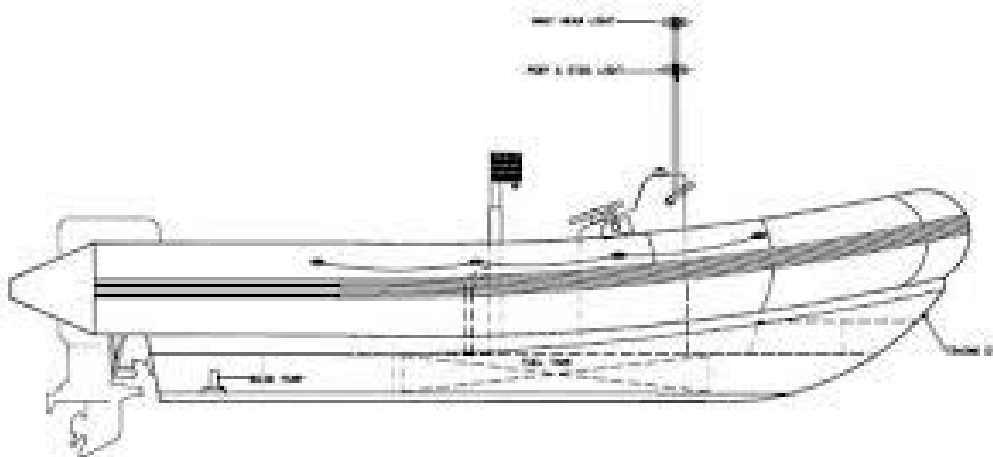


## Brugervejledning for den Orange Båd.

Bådens max lasteevne er: 1170 kg.



*Dette dokument er vejledende og dækker derfor ikke med sikkerhed enhver situation som kan opstå i forbindelse med søsætning, optagning og sejlads med båden. Vær derfor meget opmærksom på forløbet af processen i forbindelse med brug af båden.*

Generelle anbefalinger for benyttelse af båden:

Når motoren trimmes op i forbindelse med transport, søsætning og optagning må den ikke trimmes højere end nødvendigt. Trimmes motoren til max højde er der stor mulighed for, at styrekablerne beskadiges.

Hverken under transport eller under sejlads må der opbevares udstyr eller andet oven på motorbrønden. Af hensyn til styregrejet bør dette område af båden holdes HELT frit for udstyr.

Når båden transporteres på traileren anbefales det, at der ikke er løst udstyr i båden. Er der løst udstyr, skal det være fastspændt. Den bedste løsning er, at medtage den lille trailer til dykkerudstyr og andet udstyr. Det er også nemmere.

Om sejlads:

Sæt ALDRIG farten op uden at sikre dig, at udstyr er forsvarligt surret og alle om bord er klar over, at nu skal der sejles.

Undgå en hurtig/pludselig reducere af RPM i planende tilstand. Båden stopper meget brat.

Båden er konstrueret til at sejle optimalt ved at plane. Jo mere vægt der er i båden jo mere energi kræves der for at få den op at plane og for at holde den planende.

Følgende procedure anbefales. Hold øje med RPM instrumentet og giv langsomt mere og mere gas indtil båden planer (ganske kort tid efter båden er oppe og plane ses en forøgelse af RPM som skyldes at vandmodstanden er formindsket fordi båden planer). Når båden er oppe, og planer, trimmes motoren. Herefter anbefales det, at RPM reduceres, med nogenlunde det antal som de steg med, i det øjeblik båden begyndte at plane.

Hvis motoren under sejlads varierer i RPM (hele tiden op og ned i takt med bådens bevægelser) er den sandsynligste årsag, at motoren er trimmet for højt. Denne situation bør undgås.

Der er ingen fornuftig grund til at betjene båd og motor med gashåndtaget i bund - tværtimod!

- 1) Det belaster båd og især motor unødvendigt. MOTOREN KAN OVERBELASTES
- 2) Det øger forbruget af benzin og smørelolie uforholdsmæssig meget.
- 3) Tidsgevinsten er meget begrænset.
- 4) Det kan være ganske ubehageligt og ret anstrengende for passagererne.

Om dårligt vejr:

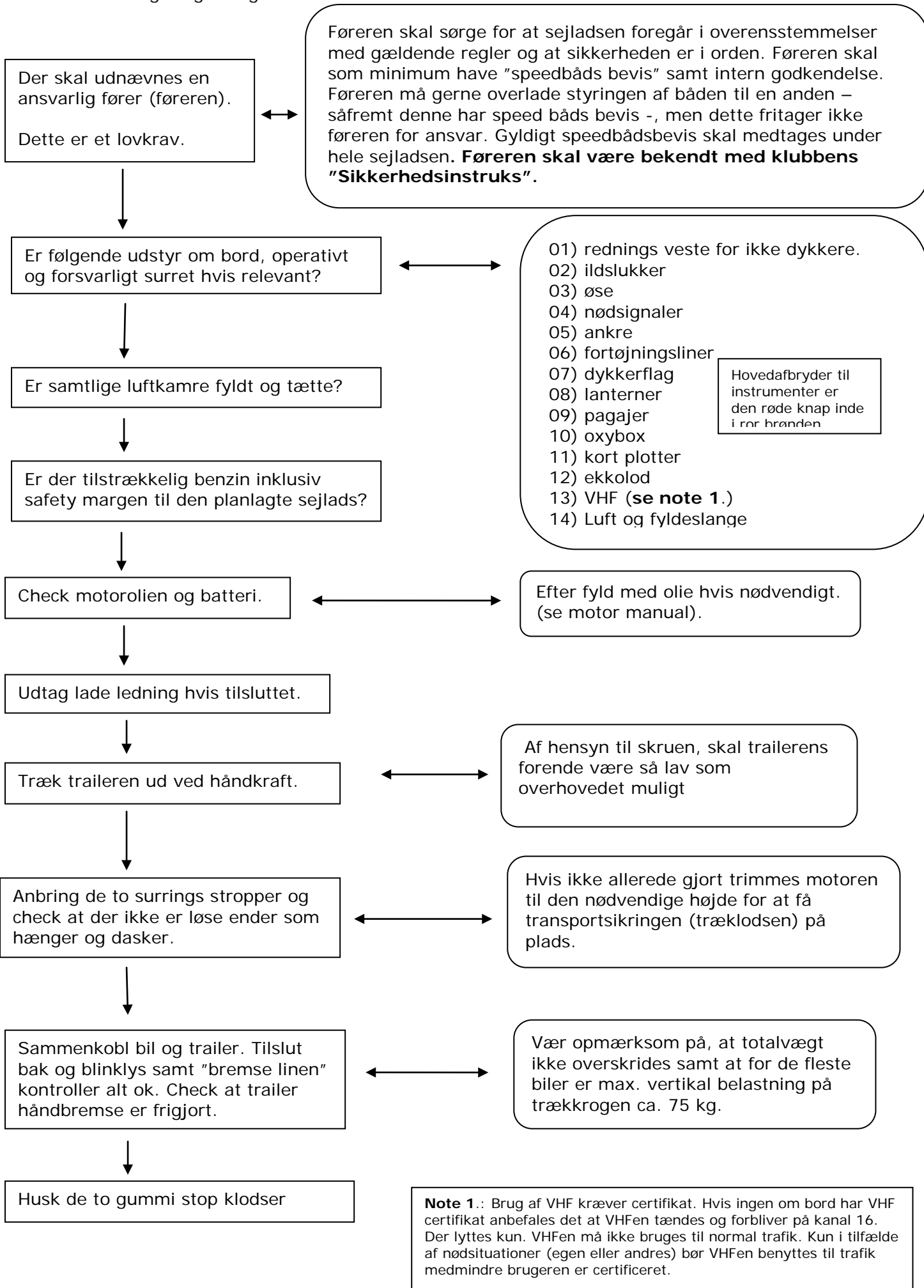
Planing kræver godt vejr, og hvis vejr forholdene er dårlige (i helt åben og ubeskyttet farvand vindstyrke 5 m/sek eller mere) giver det ikke megen mening at sejle ud.

Kommer man ud i dårligt vejr, behøver man ikke at frygte for, at båden ikke kan klare det. Det kan den, den er særdeles sødygtig, men visse forholdsregler skal iagttages.

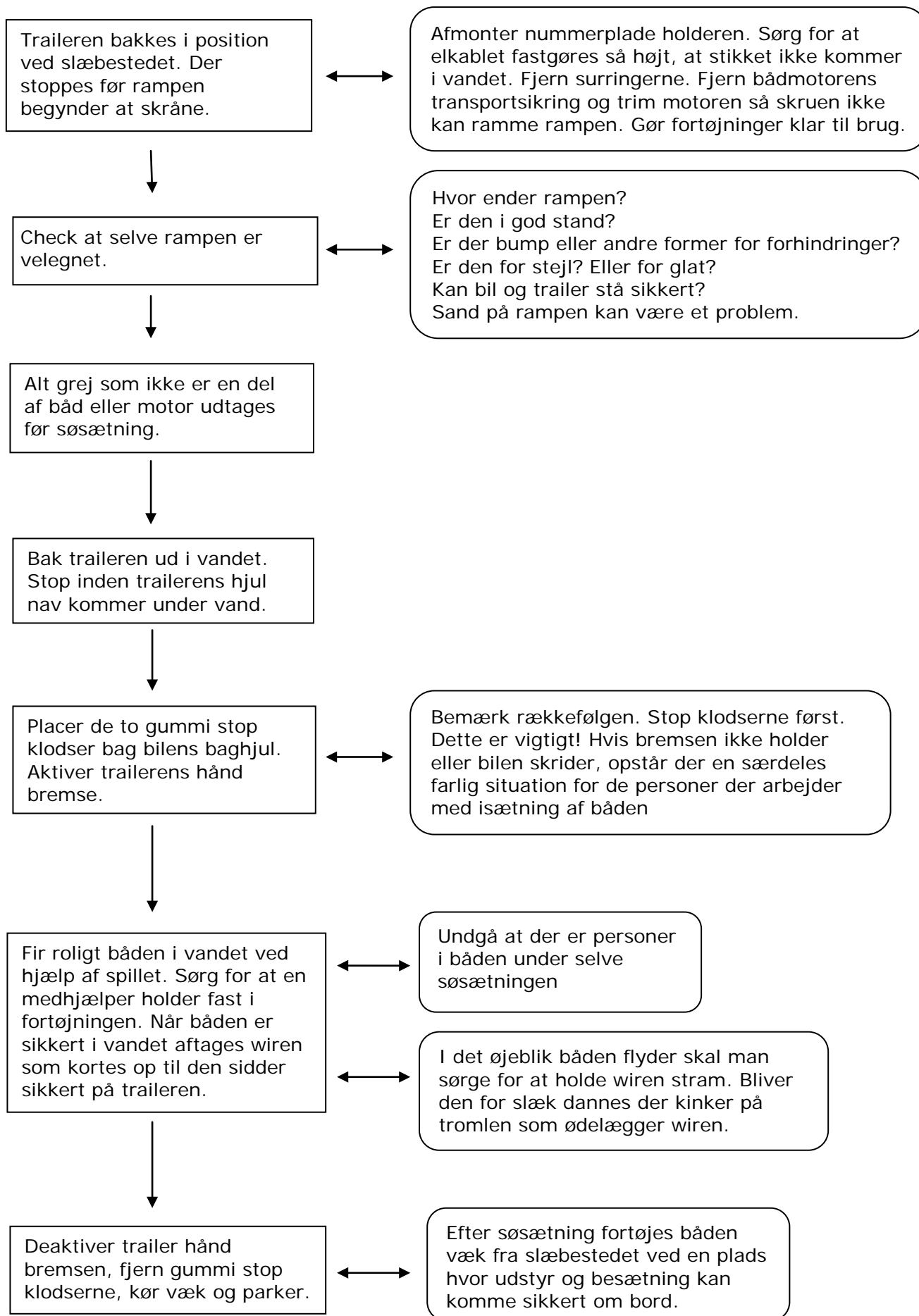
Farten skal afpasses efter vind og sø. I dårligt vejr kan båden ikke holdes planende, og derfor bør man reducere RPM til et passende niveau og tilpasse kursen så vind og sø giver mindst mulig påvirkning på båd og motor. Tålmodighed og sund fornuft er nøglen til sikker sejlads i dårligt vejr. Overvej alternativ destination, og husk altid på, at sejlads i dårligt vejr hvor båden ikke kan plane kræver væsentlig mere benzin end "normal" sejlads.

ER DER UNDER BRUG AF BÅD OPSTÅET SKADER PÅ BÅD, MOTOR ELLER TRAILER ELLER ER DER FEJL, ANMODES I OM AT UNDERRETTE MATERIEL UDVALGET SÅ HURTIGT SOM MULIGT.

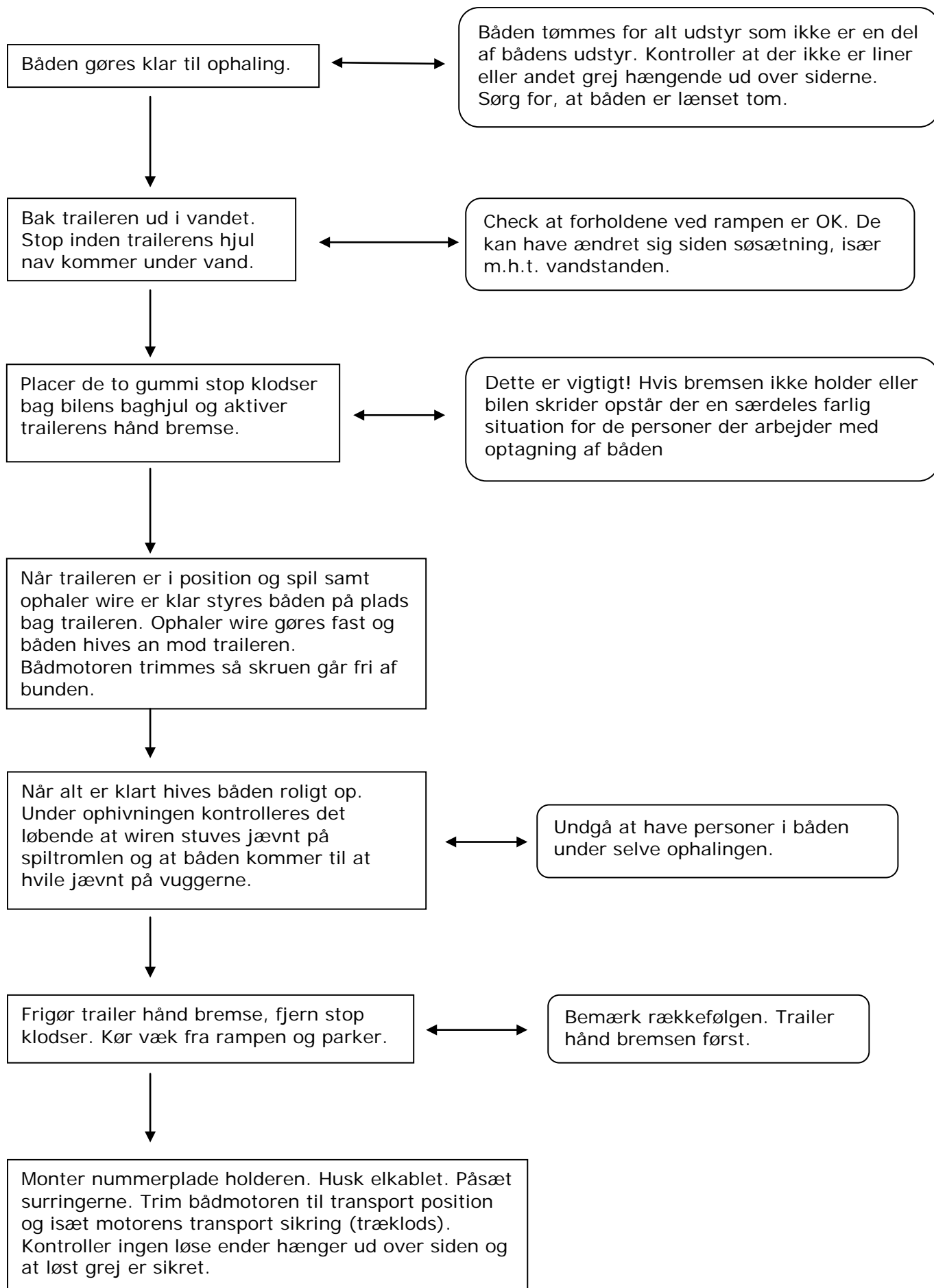
Checkliste I. klargøring orange båd.



## Checkliste II søsætning af orange båd.



### Checkliste III. Optagning af orange båd.



Checkliste IV. Afrigning af orange båd.

